

Автор: mms

02.06.2009 10:44 - Обновлено 02.06.2009 20:54

Иван КСЕНОФОНТОВ,
фото Дмитрия ТЮРИНА



Он как юнец гоняет по Москве на скутере. И не мечтайте его «сделать» - не выйдет. И это тот, чьи дети вот уже несколько лет как «подсели» на «полтинники»... Для тех молодых читателей «Мото», кто не знает, кто таков Иван Ксенофонтов: он лет тридцать ездит на мотоциклах (каких только не было!), главным образом, внедорожниках. Мастер спорта, самый именитый и, пожалуй, интересный мотопутешественник России, это под его эгидой команда «Мото» въехала на Эльбрус. Уважаете?.. Тогда, дорогие новички, прислушайтесь к тому, что посоветует Иван Валентинович - быстрее научитесь ездить как надо: с головой (а значит, быстро) и максимально безопасно. Ксенофонтов плохого не посоветует.

Город - «поле боя». Здесь схлестнулись легковушки и грузовики, автобусы и троллейбусы, велосипедисты, скейтбордисты, скутеристы... А потому нужно овладеть навыками выживания в потоке машин.

В напряженном городском трафике не все равно, на каком вы скутере. Скорее всего, удивлю: в неопытных руках «спокойный» аппарат с 4-тактным мотором коварнее «заряженного» 2-тактника.

Дело в том, что во многих ситуациях важно динамично тронуться или резко набрать скорость - чтобы занять безопасную позицию или перестроиться в соседний ряд. Шустрый «полтинник» при разгоне способен обогнать, скажем, троллейбус и встать впереди и правее его, вялый же с мотором 4Т (еще хуже, если в нем не настроен вариатор) будет вынужден следовать рядом с электрической машиной, а по другую руку - с автомобилями... Зарубите на носу: если ваш скутер бессилён разгоняться до 60-65

Автор: mms

02.06.2009 10:44 - Обновлено 02.06.2009 20:54

км/ч, ездить на нем в большом городе означает сильно рисковать. Управлять машинками маломощными или с «кастрированными» моторами, не способными двигаться быстрее 45 км/ч, лучше в спокойных дачных поселках.

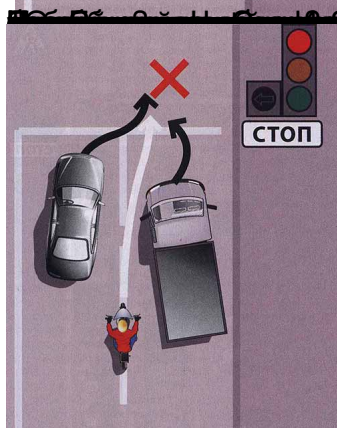
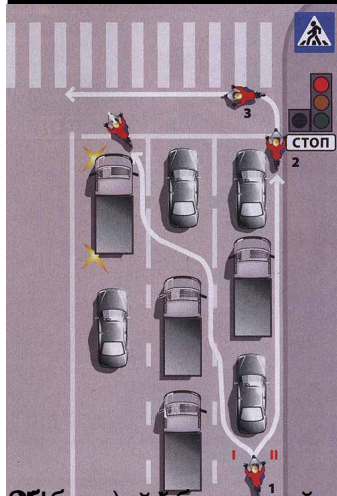
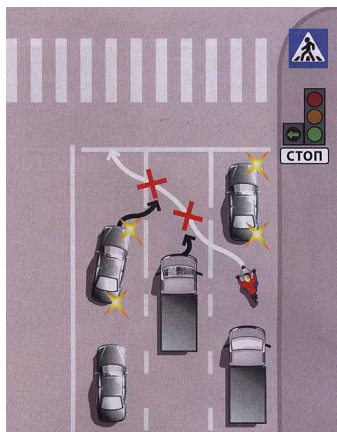
Новички спрашивают продвинутых товарищей: где самое безопасное место на дороге? Те шутят: «Безопасно дома на диване». А если серьезно, место расположения на забитой машинами дороге (слева, посередине полосы или ближе к тротуару) зависит от ваших намерений и дорожной обстановки. Оцените дефекты дорожного полотна, увидите выступающие или продавленные люки. Коварны полосы с содранным слоем асфальта - бывает, они образуют продольные бортики высотой до пяти сантиметров или же «приподнимают» люки. На таких участках, не задумываясь, снижайте скорость, не вздумайте маневрировать.

В потоке машин не стоит ехать строго посередине полосы движения. Нельзя исключить, что какой-нибудь с неправильными мозгами сосед справа или слева вдруг решит занять вашу полосу, «выжав» вас из нее. И потом, водителям едущих впереди грузовиков и фургонов вас попросту не видно в боковые зеркала, а салонных у них нет. Так что пользуйтесь всей шириной полосы, старайтесь «засветиться» во всех зеркалах соседей по потоку. И все равно держитесь от них подальше! Расположитесь так, чтобы обеспечить себе наилучший обзор. Например, если впереди идущий автобус мешает смотреть налево, переключитесь на левую часть полосы или вовсе сместитесь в левый ряд. Вообще-то, такой маневр Правилами дорожного движения не приветствуется, в них сказано, что водитель мопеда (Надеюсь, все знают, что ПДД относят скутеры к разряду мопедов) должен держаться как можно ближе к тротуару. Об этом следует помнить, но в каждом конкретном случае на первом месте - забота о «своей шкуре».

Ловушки мегаполиса для начинающего на табулетке. Безопасность движения в городе на скутере.

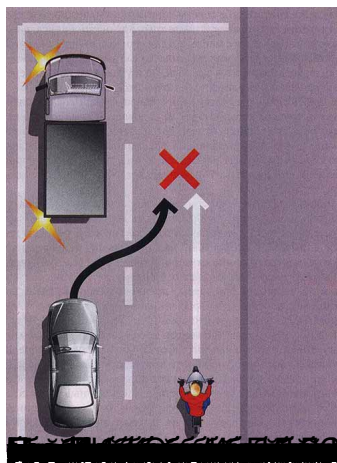
Автор: mms

02.06.2009 10:44 - Обновлено 02.06.2009 20:54



Автор: mms

02.06.2009 10:44 - Обновлено 02.06.2009 20:54



журнал МОТО